

生理用

理用

Sanitary Contract Planning

# 戦車道女子生理用品 抜き打ち検査合同

全国大会編



2016・12

成人向け同人誌



競技内容の急速な発展と共に世界中で女子の嗜みとして受け継がれてきた「戦車道」しかしそれは生理期間の戦車搭乗という新たな社会的脅威をも生み出すことになった。続発する横漏れに戦車道連盟は連盟内部に特殊装備開発課を創設してこれに対抗した。通称、戦車搭乗時月経対策生理用外装具「戦車道ナプキン」の誕生である。

Sanitary Contract Planning  
**戦車道女子生理用品  
抜き打ち検査合同**

Fuji Sengendou  
PRESENTS

サニタリータオル・通称ナプキン  
全長300mm、厚さ0.5mm、不透水シート、  
吸水性ポリマーを採用。

羽やサイドギャザーの有無、使用時間帯を考慮した形状の差異などのオプション装備を自在に選択できるラインナップの豊富さと抜群の肌触りを誇る。使用するものに与える心理的影響まで考慮して設計された使い捨て生理用品である。







## 不肖・秋山優花里の ビデ講座!!

こんにちは!秋山優花里です!

今回は「ビデ」について説明をしたいと思います!

「タンポン」については前回の講座をご覧になってくださいね。

ビデは下半身(足なども含む)を洗ったり、掃除用具のモップを洗ったりするための設備です。

日本ではほとんど見られませんが、南ヨーロッパでは一般的です。バスルームに便器と並んで設置され、日常生活には欠かせない存在となっています。

見たの通り洋式の便器に似た形状ですが、便器とは逆方向にまたがって使用します。

写真のビデはウォシュレットに近いタイプですね。



ハンドルをひねると下の水栓から水やお湯が出ますので、生理時の…その女性器を洗浄したりします。

女性器の洗浄が目的ですが避妊効果はありません。勘違いされがちですが、これは危ないので覚えておいてください。

シャワーを浴びるほどでもないけど足は洗いたい、みたいなときに使用したりもします。



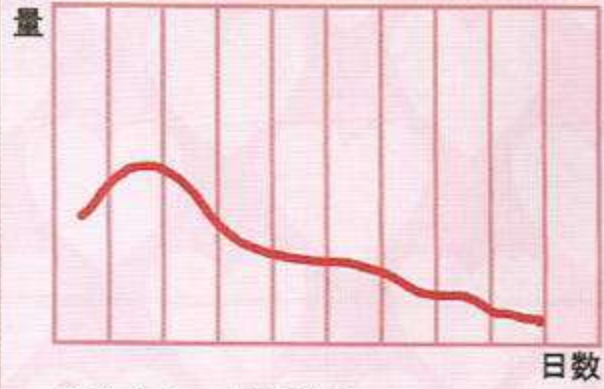
今回特別に船舶科の生徒による写真を掲載します。  
学園艦の船舶科では当直中にシャワーを浴びたりできないので  
手早く済ませるためにビデが実際に設置されてるんです。  
実用的、かつ衛生的な設備といえましょう！





### 西住みほ

おりものグラフ

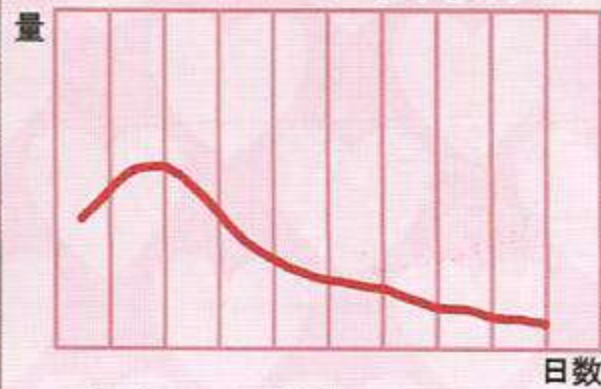


スタイル：ナプキン  
量：不安定

ごく標準的な経血量。例の一件の後、周期などが乱れている。これは転校前のデータ。転校後まで不安定な期間が続く。

### 西住まほ

おりものグラフ



スタイル：ナプキン  
量：標準

標準的な経血量。鉄の意志鋼の心で体調などの上下は少ない。連盟公認のナプキンは試合時に使用。普段は妹と同じものを使用。みほが転校した際は流石に少し不安定になった。

抜き打ち検査か。  
隠すことは何もない。  
しっかり見ていってくれ。

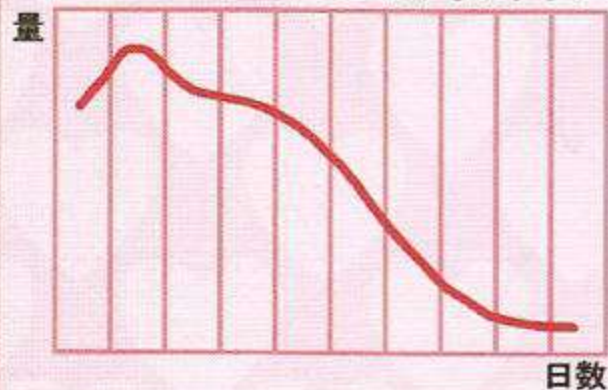
ええ…恥ずかしいよ…？





# 逸見エリカ

おりものグラフ



スタイル：タンポン&ナプキン  
量：重くて多め

経血量が多く、重め。体調も悪くなるが無理をして戦車に乗るので機嫌も悪くなる。  
まほと同じ銘柄を使いたいけど吸収量が追いつかないので諦めた。

## 携帯用ビデ

「使い捨てビデ」「使い切りビデ」「携帯ビデ」などの名称で市販されています。

もう少しで生理が終わる、などのタイミングで使用することにより残留経血の悩みを一掃。生理用品の節約にもなる便利アイテムです。

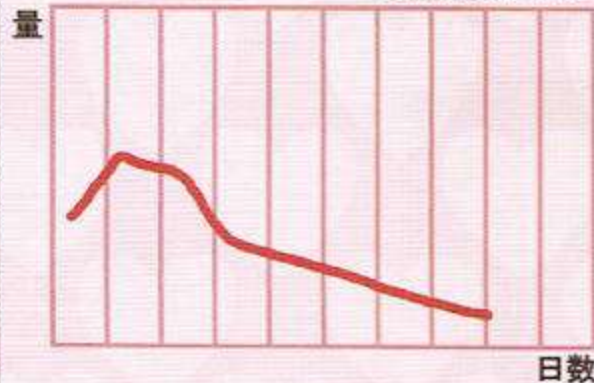
悪趣味な検査ね…。





## ヤークトパンター車長

おりものグラフ

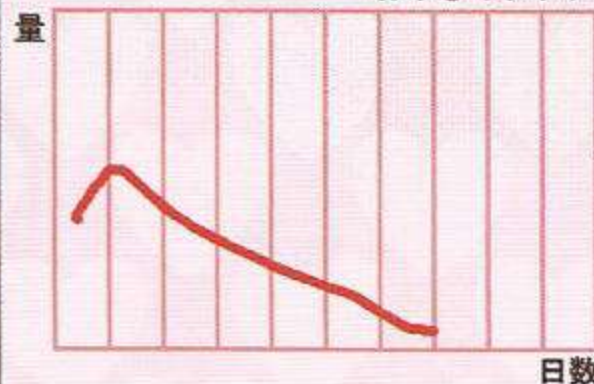


スタイル：ナブキン  
量：標準

標準的な経血量で安定している。が、重い物を持ち上げるときなど力む事が多いのでナブキンは大きめのものをチョイスしている。履帯切れ事件のときはお察し。

## 赤星小梅

おりものグラフ



スタイル：ナブキン  
量：標準よりやや少なめ

経血量は軽めなものの、ストレスなどにより重くなることも。黒森峰においてはストレス由来の生理不順は茶飯事なのでナブキン選択には余裕が求められる。

お、同じく…。



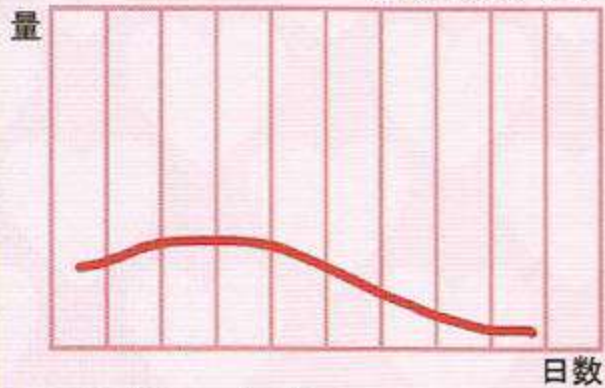
今日二回目なんで直見せだけはほんと勘弁してください…。





## オレンジペコ

おりものグラフ

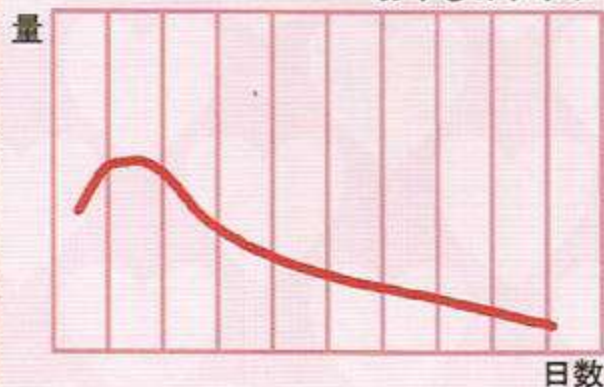


スタイル：ナプキン  
量：少なめ

経血量は少なめで安定。タンポンも試した上でナプキン派。冷え性気味だが聖グロはタイトなのでお腹が冷えなくて安心。パンツァージャケットは素足なので生理のときはちょっと辛い。

## ダーズリン

おりものグラフ



スタイル：ナプキン  
量：標準

ごく標準的な経血量。たまに重い時がある。いかなるときも優雅にナプキン派。タンポンが楽だとは聞かされているもののちょっと怖いので使っていない。

こんな言葉を知っている？  
「今週も座布団十枚貯まるとほっこりほがらか温泉の旅をプレゼント」

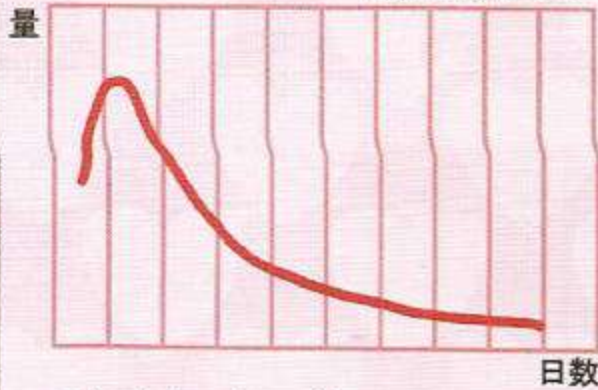
座布団違いですしそれは大喜利です。





## ルクリリ

おりものグラフ

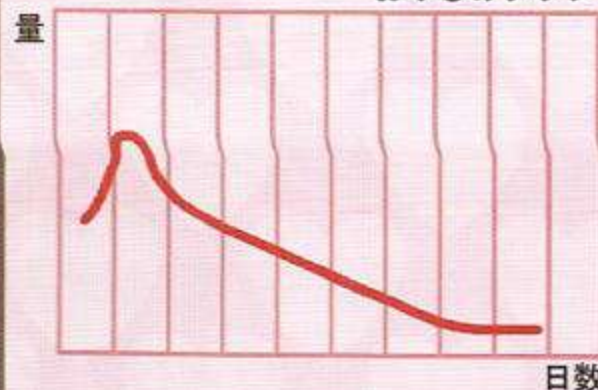


スタイル：タンポン  
量：多め

重くはないが経血量の多いときがあるため、吸収量の多いタンポンとライナーを併用するが、普段はタンポンのみで済ませている。ナプキン派だったころに後ろから脅かされて漏れてしまった経験からタンポン派に転向した。

## アッサム

おりものグラフ



スタイル：ナプキン  
量：標準

標準的な経血量。安定傾向。データ主義でチームメイトへのナプキンアドバイザーもしている。吸収量に余裕のあるものを愛用。ローズヒップにおむつを穿かせたことがある。

ローズヒップは大丈夫かしら…。



こんなとこ撮るの…？



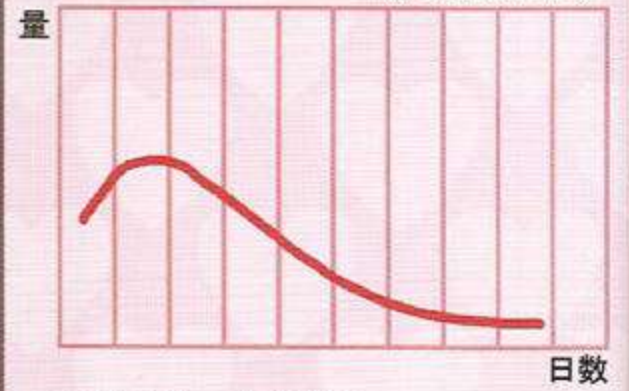


抜き打ちで「ぎゅい」ますか？  
 どうぞで「ぎゅい」ますのですの！



## ローズヒップ

おりものグラフ



スタイル：ナプキン  
 量：標準

経血量は標準で重くもないが、生理中でも落ち着きがないため、事故る。

アッサムが銘柄を厳選し、フィット感に優れたものを使用させることで漏れ問題は解決した。

### 多い日用



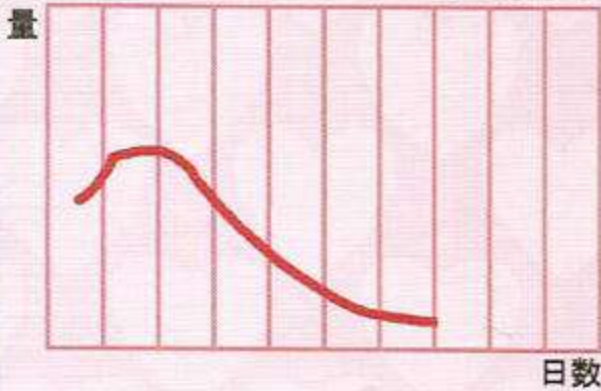
### 少ない日用





# オッドボール三等軍曹

おりものグラフ

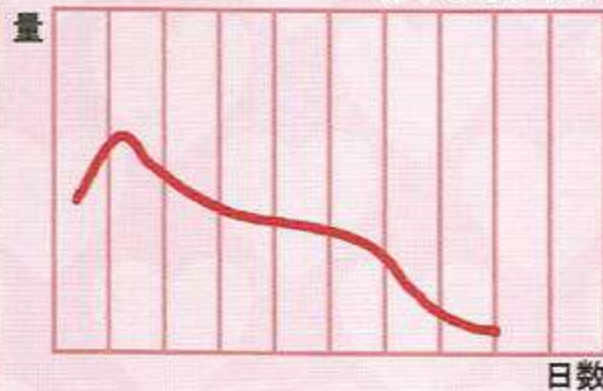


スタイル：ナプキン（臨時）  
量：標準

コンビニ船で潜入した秋山優花里。緊張ゆえか予定より早く始まってしまい、売店でナプキンを買ってトイレに駆け込んだのであった。この直後に集会に潜入、脱走時に下着を汚した。

# ケイ

おりものグラフ



スタイル：ナプキン  
量：標準

経血量は標準。二日目はやや多いが周期などは安定。インナーマッスルを鍛えているので重くなることは少ない。下の毛は剃っています。

サンダーズはいつでもオープンよ！  
しっかり見ていってね！

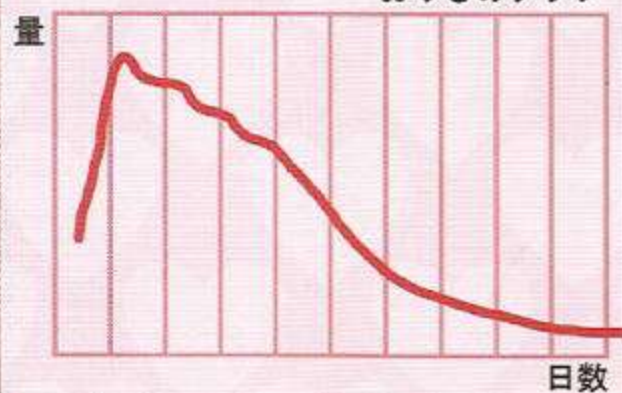
うう…潜入中に  
始まってしまいました…





### アリサ

おりものグラフ



スタイル：タンポン&ナプキン  
量：多めで重め

ドカンと来て長引く。体調によってはもっと重くなる。併用でなんとか乗り切っている。周りより早めに生理が来たのに何年経っても安定しないのが悩み。

### ナオミ

おりものグラフ

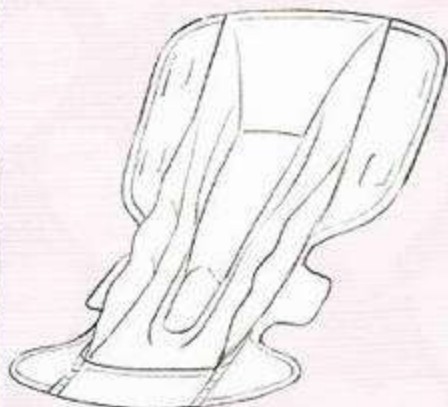


スタイル：タンポン  
量：少なめ

経血量が少なめなのは深層筋まで含めた普段のトレーニングの産物かもしれない。タンポンは一度挿入してしまえばズレたりしづらいので砲手の集中にはうってつけ。

わかってはいたが…  
恥ずかしいやらなんやらだな。

なによ、どうせ  
今日も重いわよ！







たんぽぽの胸を揺らすのさ...

ドゥーチエ。  
あんまり揺らすと横漏れが...



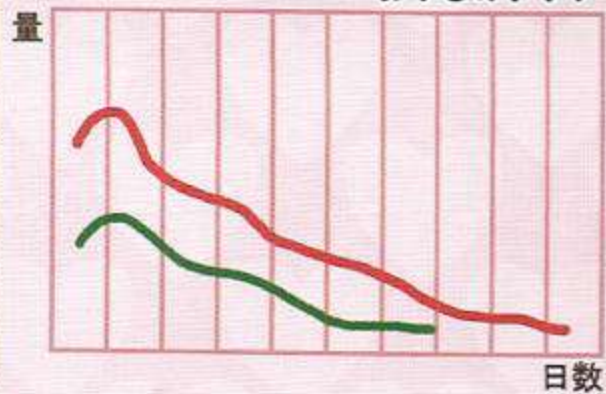


私は平気だぞ！  
根性みせるー！



### 安齋千代美

おりものグラフ

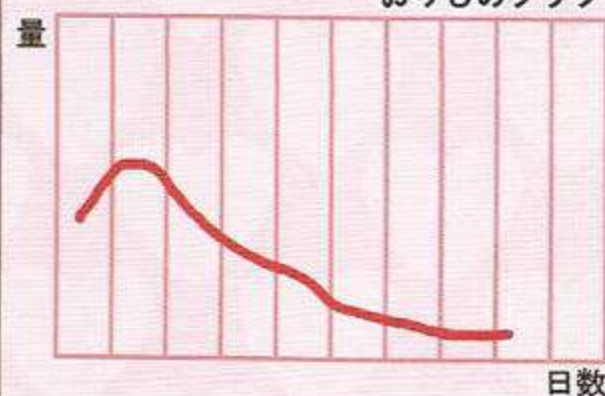


スタイル：ナプキン  
量：やや多め

経血量やや多い。長期休暇中などは少なめになるため、ストレスによるものかと思われる(緑線)。生理中は白い下着を穿きたくないが、白タイツから透けるかも、というジレンマに悩んでいる。

### カルパッチョ

おりものグラフ



スタイル：ナプキン  
量：標準

経血量は標準的。大洗のカエサルと同じ銘柄を使っているが、二日目に戦車道するときは吸収量不足になるため違う銘柄を使う(装填時に力むと漏れる)。

ほ、ほんとに検査するのかわかるか…  
そうか…そういう決まりなら仕方ないな…

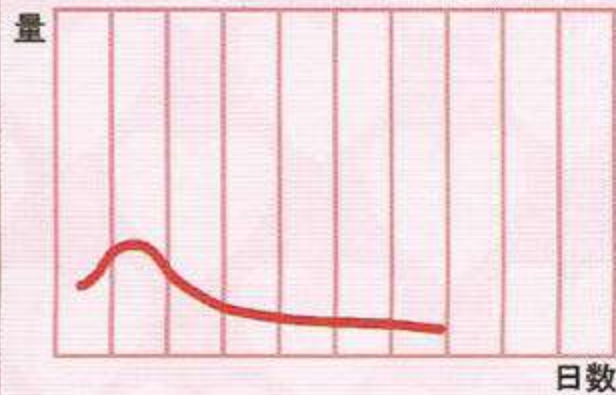
たかちゃんと同じ銘柄です♡





# ペパロニ

おりものグラフ



スタイル：タンポン  
量：少なめで軽い

軽く済むためタンポンで済ませている。  
宴会芸のタンポンを二本挿入して「カルロベローチェっすよ！」は目玉が飛び出るほど怒られたので封印した。

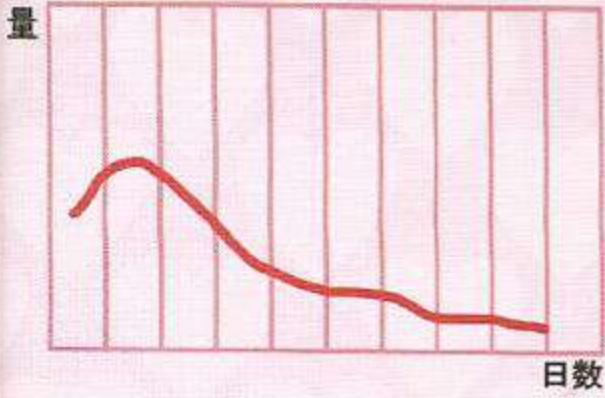
タンポン検査とか  
オメーいい趣味してんねえ！





### モブの人①

おりものグラフ



スタイル：ナブキン  
量：標準

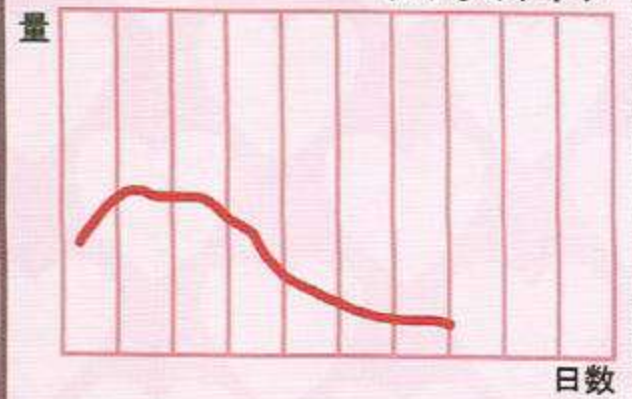
経血量普通。生理期間は空元気になるのでわかりやすい。ペパロニがタンポン派なので今度使ってみようかな、と思っている。生理中ビタミン剤を飲まないとなキビができるのが悩み。

あんなそれじゃ  
変態みたいだよ。



### モブの人④

おりものグラフ



スタイル：ナブキン  
量：標準

ピークが長いが期間自体は短め。軽めに終わるので使い切りビデとナブキンで手軽に済ませるスタイル。陰毛が濃い目なのが悩み。

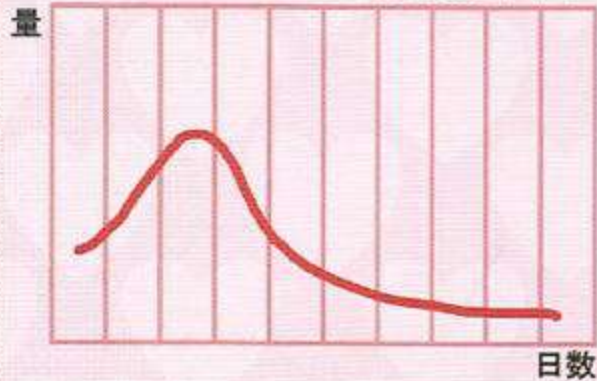
検査ー？  
見てけ見てけー！





### モブの人③

おりものグラフ



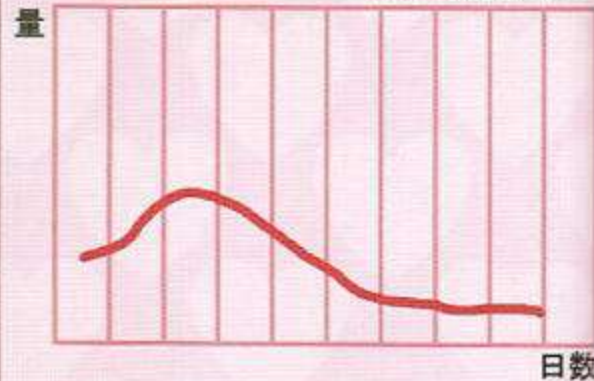
スタイル：ナプキン  
量：標準

三日目が一番重いというスロースターター。  
血の気が多いが、生理期間は血がそっちに行くのでちょっと静か。

ここで舐められるわけに  
いかなーよな!

### モブの人②

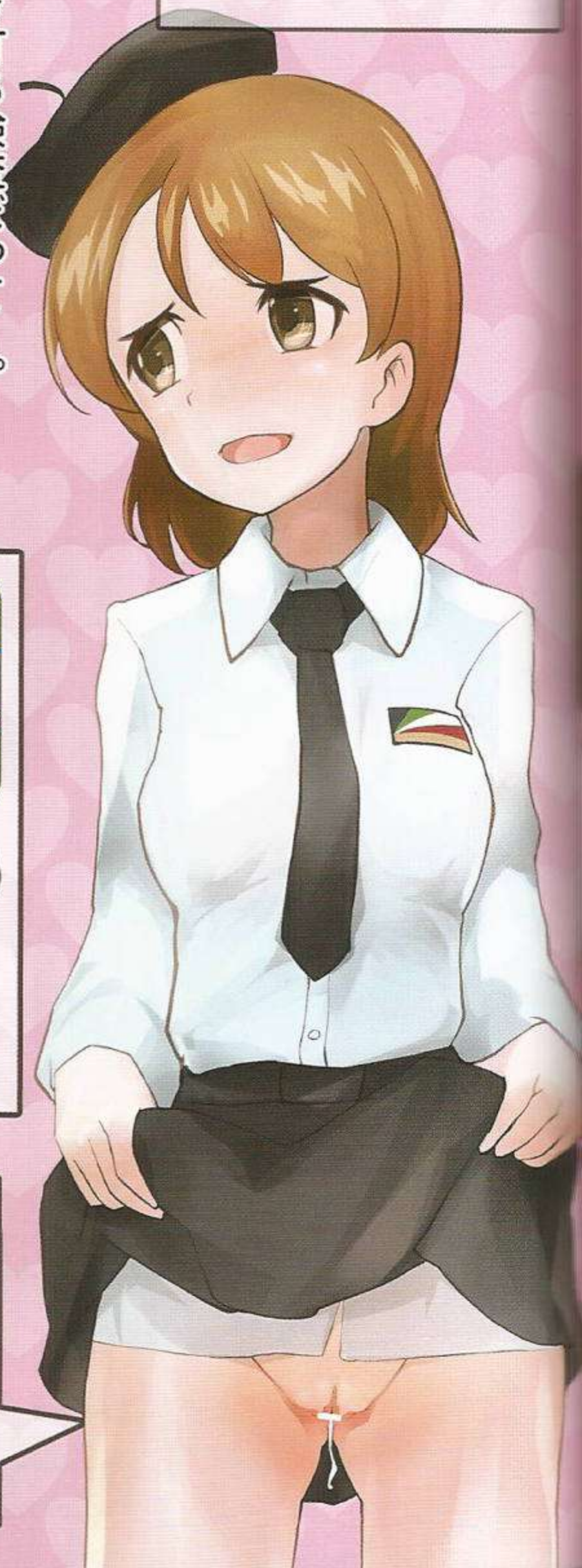
おりものグラフ



スタイル：タンポン  
量：標準

経血量軽め。軽めなのでタンポンで済ませることが多い。  
重い日はもらいナプキンする。

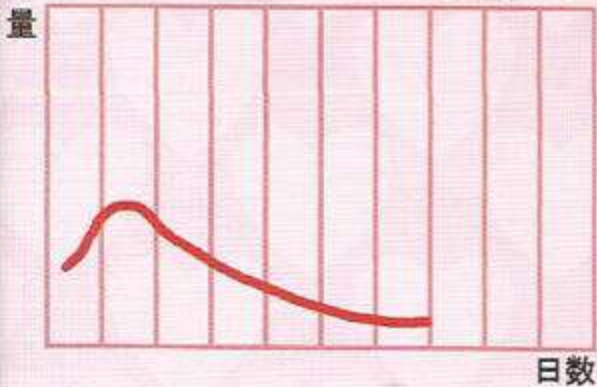
抜き打ち検査だつて〜。





### アキ

おりものグラフ

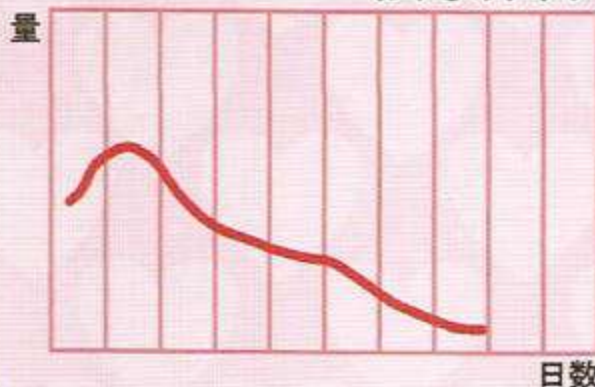


スタイル：ナブキン  
量：少なめ

経血量少なめ。ミカにもらいナブキンされることが多く、ナブキン代が嵩むのが悩み。そろそろミカの顔を殴ろうと思ってる。

### ミカ

おりものグラフ

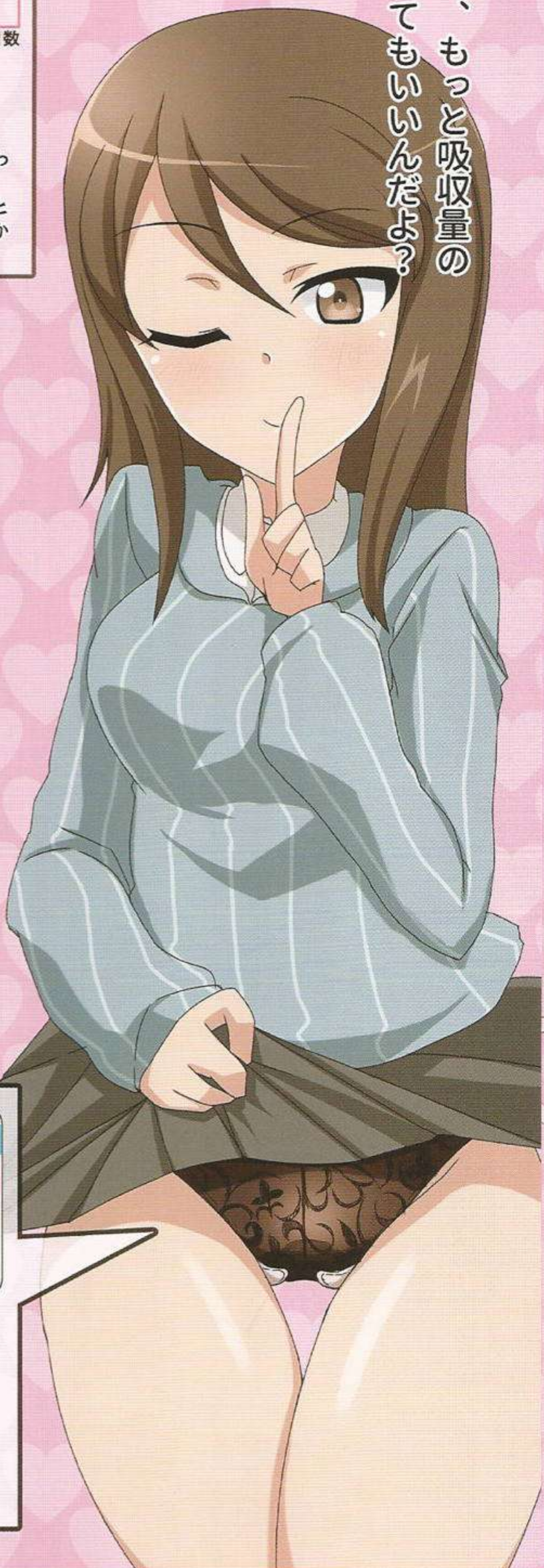


スタイル：ナブキン  
量：標準

標準的な経血量だがやや不安定。自分ではほとんどナブキンを買わない。以前ミッコのナブキンを貰おうとしたら顔を殴られたのでミッコからはもらいナブキンしない。

ふふ……。アキ、もっと吸収量の多いのを買ってもいいんだよ？

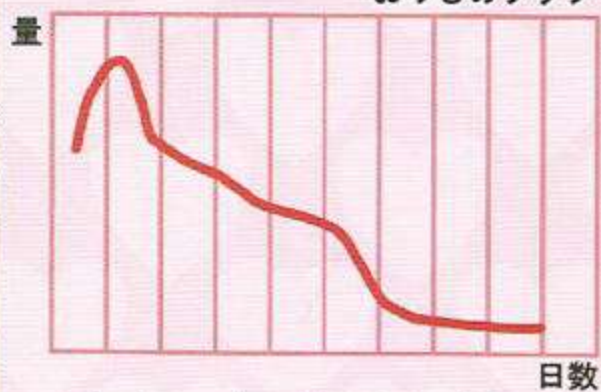
何勝手なこと言ってるの……  
自分で買いなよ。  
そろそろ怒るよ。





# ミッコ

おりものグラフ



スタイル：タンポン&ナプキン  
量：多くて重い

二日目は保健室登校するレベルの重さ。冷え対策などもあって常にジャージ着用。  
死活問題なのでミカのもらいナプキンに対しては鉄拳制裁で抗議した。

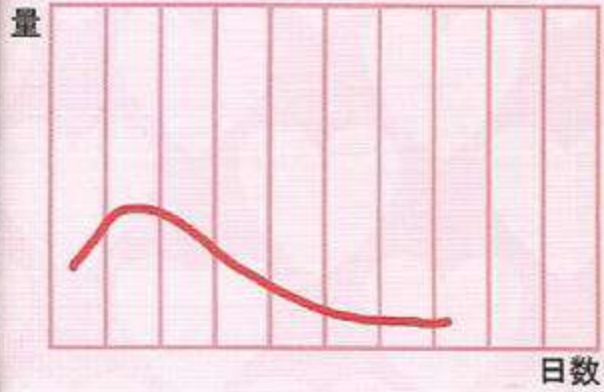
な、なんだよ、併用だよ。  
いっぱい出るんだから  
しょうがないだろ…。





福田

おりものグラフ

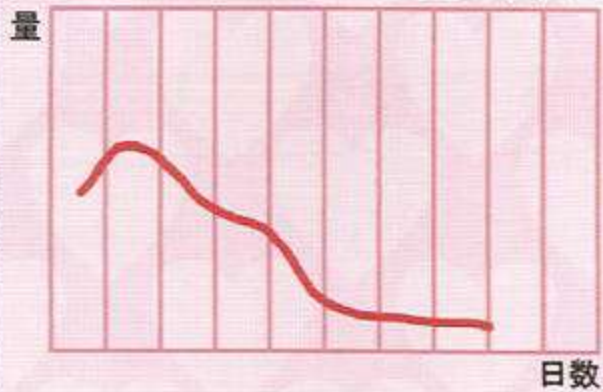


スタイル：タンポン&ナプキン  
量：少なめでやや不安定

平均的に経血量は少なめだが不安定気味。  
呐喊戦術を支える安定の併用で不安定な日も安全。  
玉田が解剖の際にタンポンを挿入してくるので困っている。

西絹代

おりものグラフ



スタイル：タンポン&ナプキン  
量：標準

ごく標準的な経血量。  
横モレなどで狼狽えて指揮が取れなくなるようでは知波単の名折れ。  
ということで併用する万全の姿勢。  
呐喊しても漏れない。  
下着はアレ。

抜き打ち検査！  
かしこまりでいじりまわす...

えっ、上は脱がなくてよろしいのですか？

これでは  
変態みたいでは  
ありませんか...？





# 玉田

おりものグラフ



スタイル：ナプキン  
量：標準

細見と二人で福田の解剖（無理矢理脱がす身体検査）をするのが趣味。  
最近福田の発育の足りてない身体にドキドキしてる。  
ノンケ。

# 細見

おりものグラフ



スタイル：ナプキン  
量：標準

知波単のナプキンソムリエ。  
皆様に最適な銘柄をおススメいたします。  
よく噛んで食べることで精神のバランスも良くなり生理も安定するのです。

ナ、ナプキンを見せろ!?!  
斯様な恥辱がまかり通るのか!?!

見えないところにも気を使う。  
知波単魂は内面から、ですわ。



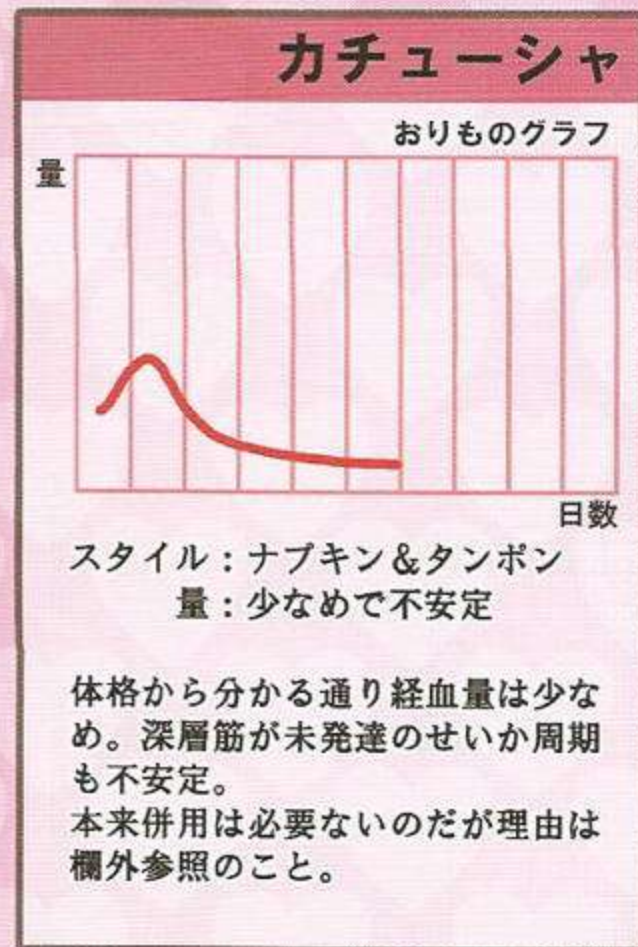


## プラウダ戦車道 鉄の掟

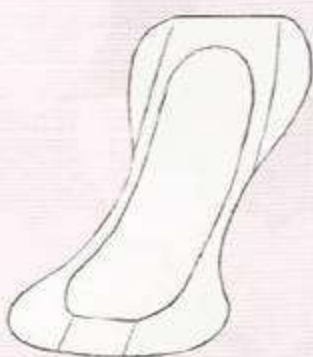
- ①タンポンは大人のするもの
- ②カチューシャが一番大人
- ③カチューシャより大人な生理用品を使ってはいけない
- ④カチューシャより陰毛を育ててはいけない

以上のことからカチューシャ以外のタンポン使用は禁止されているのだ。

でも守ってるのはごく一部だゾ。



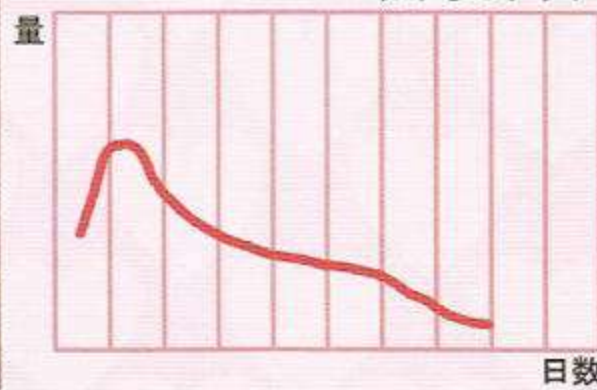
併用なんて  
カチューシャは大人よね！  
見なさい、ぱんつだって  
こんなに大人デザインなんだから！





### ノンナ

おりものグラフ

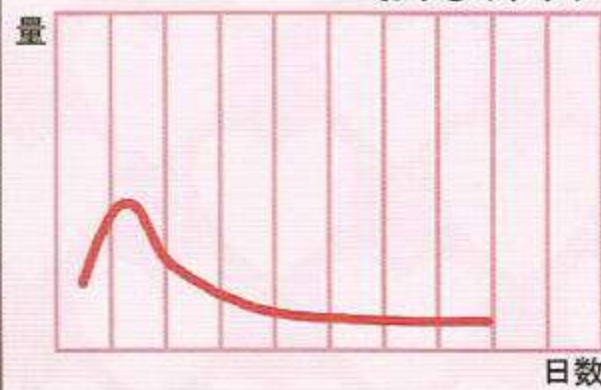


スタイル：タンポン&ナプキン  
量：標準

経血量は標準だがカチューシャの世話で屈伸が多いためタンポンも併用している。鉄の掟はもちろん守っていないがフィンガータイプを使用することでバレていない。

### クラーク

おりものグラフ



スタイル：ナプキン  
量：標準よりやや少なめ

深層筋を鍛えているので軽めで安定している。タンポンだけでも済むがナプキンにしてるのは鉄の掟のため。



こちらが普段の  
カチューシャのショーツです。



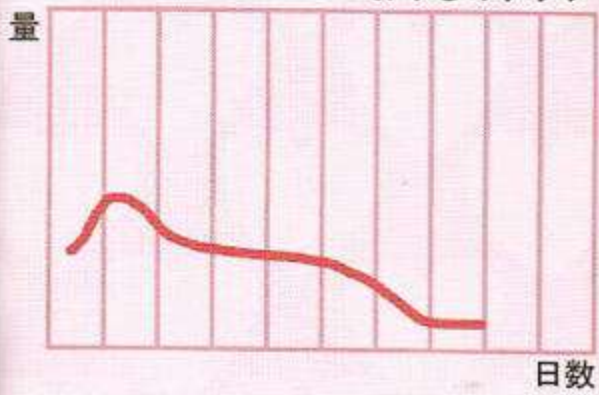
抜き打ち検査は  
慣れてマス…よ？





## ニーナ

おりものグラフ

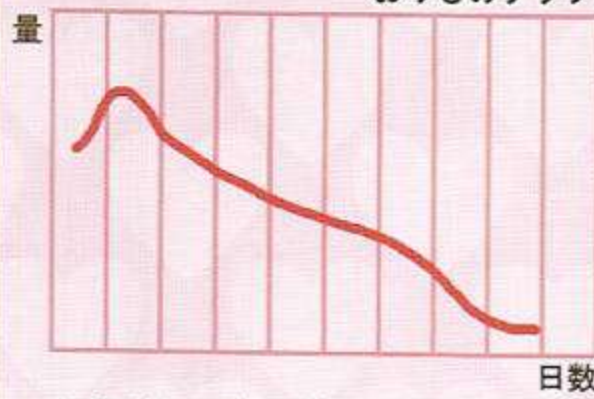


スタイル：タンポン&ナプキン  
量：少なめ

経血量は少なめだが装填時の横漏れを防ぐために併用している。  
陰毛は濃い目。  
生理が来たのが早かったせいか、身長が伸び悩んでしまった。

## アリーナ

おりものグラフ



スタイル：タンポン&ナプキン  
量：多めで重め

経血量多め。鉄の掟に従ってナプキンのみで戦車道に挑んだところ派手に横漏れしたので鉄の掟は守らないことにした。  
陰毛はそれなり。

鉄の掟はともかく…  
実際重いのよ。

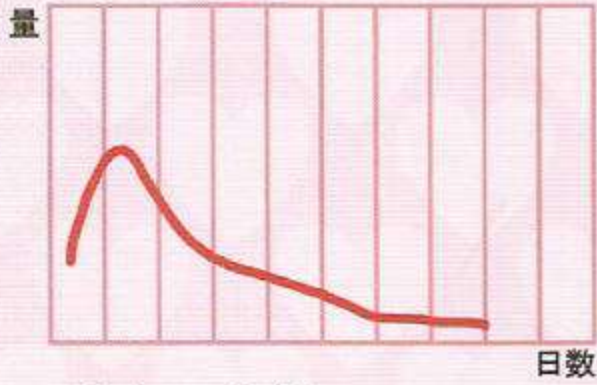
剃ると寒いし仕方ねえべ。





# 島田千代

おりものグラフ



スタイル：ナブキン  
量：標準

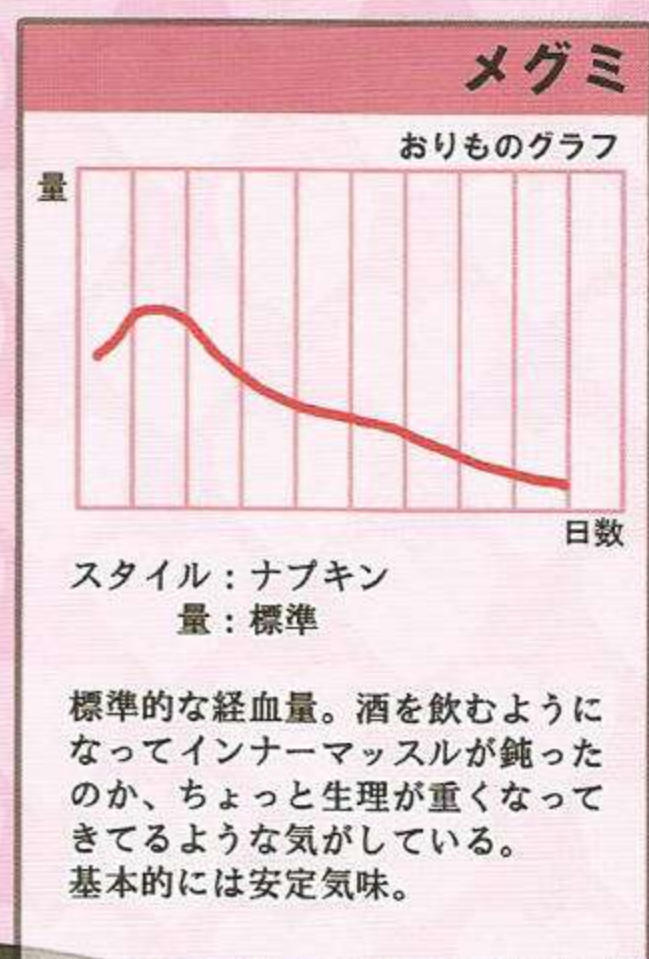
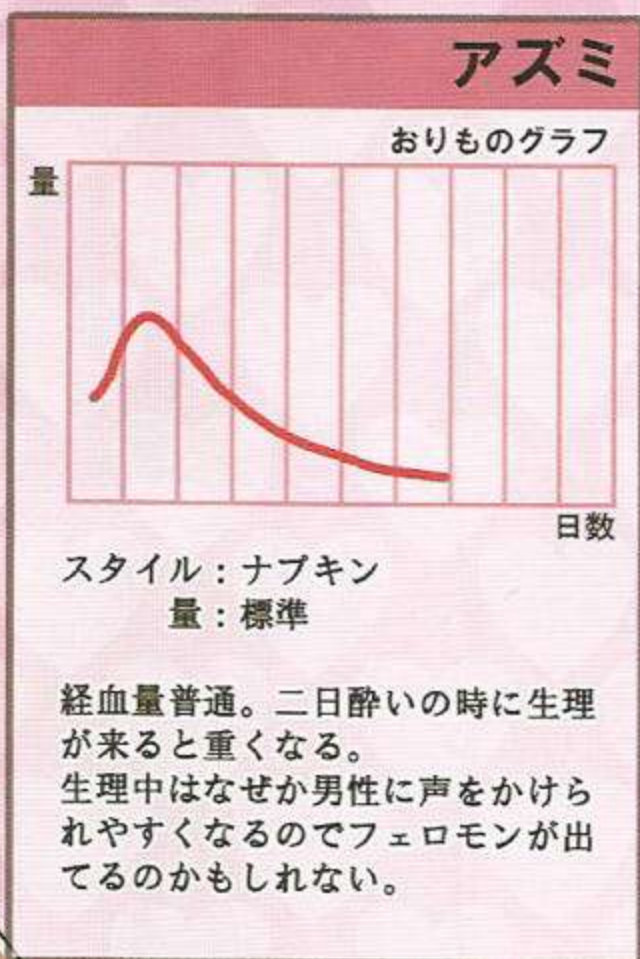
標準的な経血量で安定。まだまだ現役。戦車道家元でありながらメーカーに招かれるナブキンソムリエーレ。複数の銘柄を日替わりで使い分けている。

簡単ではないけど、しっかりと身体を作ってペースを把握、経血量に応じて使い分けると結果的にコスパも上がりますわ♡





メグミ、油断しすぎよ。  
 私はいつでもどうぞぞ♥

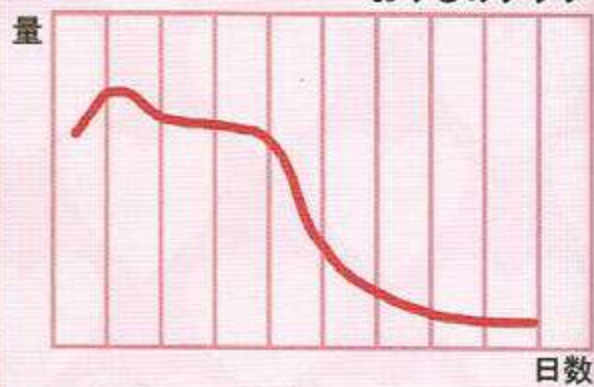


ええ、選抜でも抜き打ちあるの!?





おりものグラフ



スタイル：ナブキン  
量：多くて重い

スレンダーな体格からは想像しづらいほど経血量は多く、重い。生理中は目に見えて機嫌が悪く、酒量が増える。キメセクの経験あり。

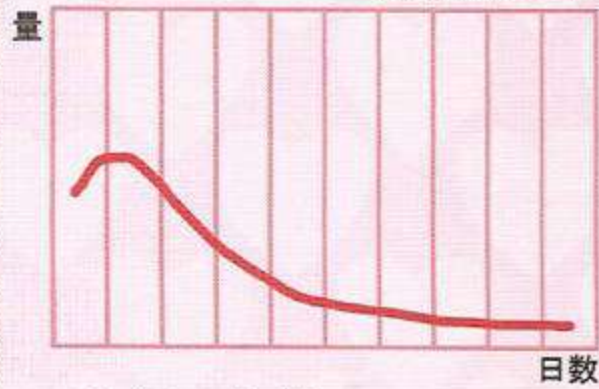
凄いとここで抜き打ち検査すんのね。  
終わりかけだから平気よ。  
ほらほら、見なさいよー！





## 篠川香音

おりものグラフ



スタイル：ナブキン  
量：標準

標準的な経血量。軽めだが日数が長いタイプ。  
めっちゃ寄せて上げるブラを愛用しているが、それが原因でフラれた。

## 稲富ひびき

おりものグラフ



スタイル：ナブキン  
量：やや多い

経血量ちょっと多い。連盟公式ナブキンは多い日も安心。  
三人の中で一番脚が太くてお尻がでかい。  
自慰のときの声大きい。

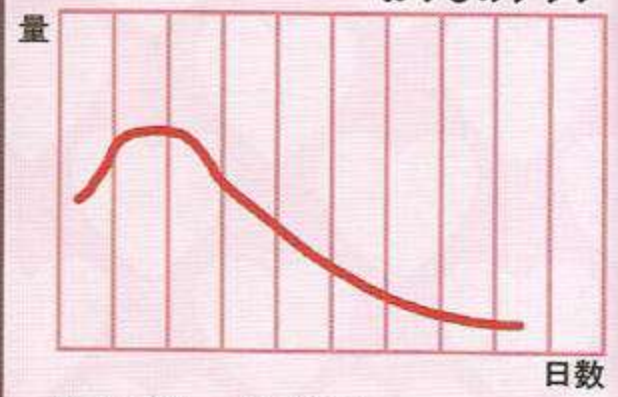


ちつきき替えてきたばかりですのよ。

やっばいわー！  
交換に行こうと思ってたのに  
このタイミングで来るから。







スタイル：ナブキン  
量：標準

経血量ふつう。体調の悪いときは重くなる。  
三人の中で一人だけ処女。  
彼氏募集中だが戦車道審判してると中々出会いがない。

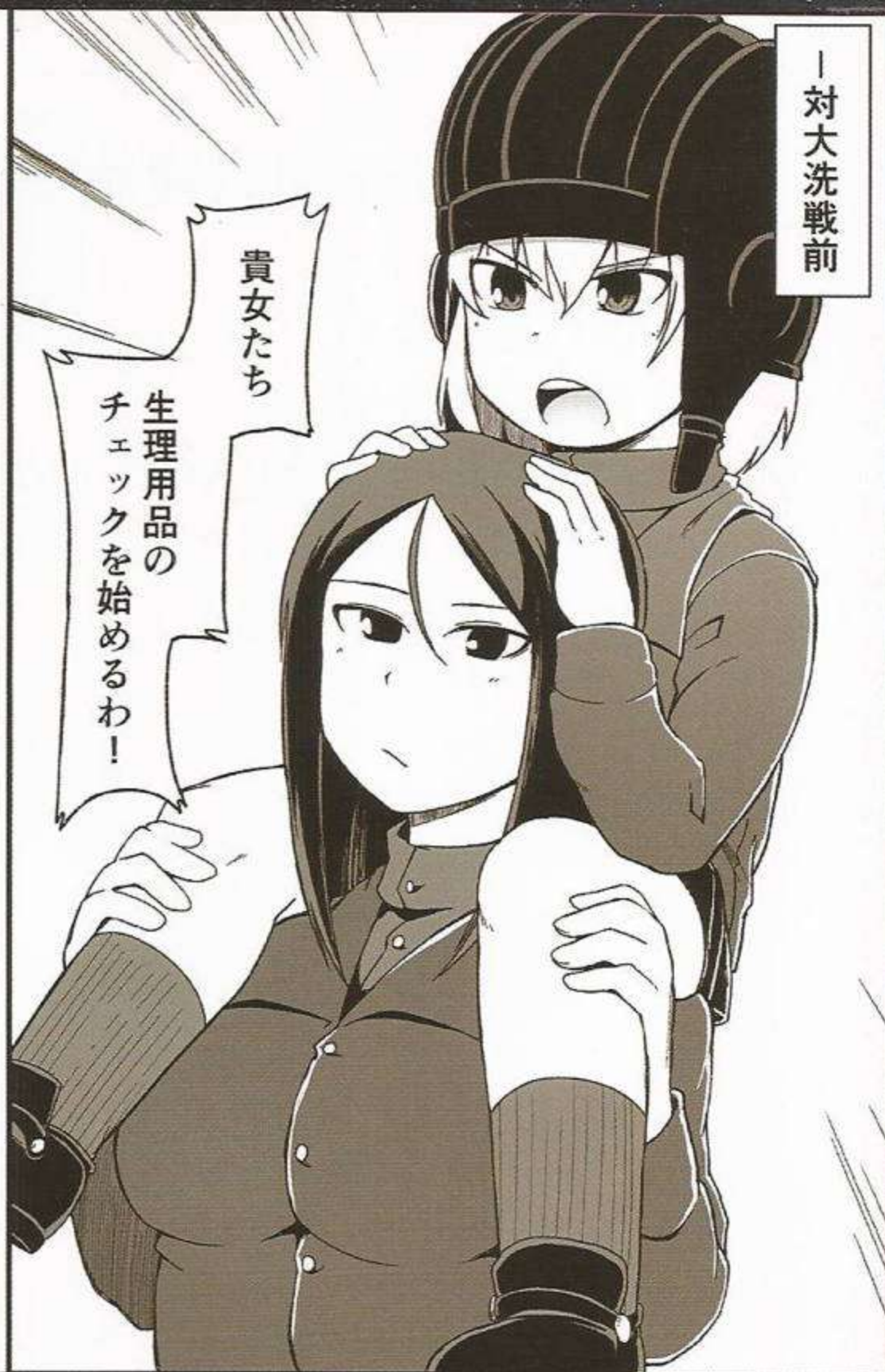
## 戦車道連盟審判員規定

- ①制服は連盟支給
- ②生理用品も連盟支給
- ③頭髪は自由（活動しやすいものが望ましい）
- ④選手たちの模範となる振る舞いを心がける
- ⑤抜き打ち検査もあるよ

後じゃダメ？  
ダメか…。  
早く済ませてね。









ちゃんと  
言いつけどおり  
ナプキンしてるわ!

流石ノンナと  
クラーラね!

どうぞ……

♀  
ムプラウダ高校戦車道 道訓

・タンポンを使用してはならない  
(カチューシャがタンポンは  
大人専用用品と誤っているため)

次っ  
同志ニーナと  
アリーナっ♪

う……



だめよ!!

抜き打ちなんだから  
早くパンツ下ろす!!

ひえ……



あんのオ……

あわわわ……

あたすら  
今日はちよつとオ……







かあ〜

ちょっとニーナ!

なんで  
下の毛生やしてんのよ!

♪プラウダ高校戦車道 道訓  
カチューシャより  
大人(陰毛を濃く)  
にならないよう配慮する

ううー  
すみません隊長...



アリーナも  
タンポン使わない!

今日重ぐって...

言い訳しない!!

ひええ...



このカチューシャ様より  
下の毛を濃くしない

タンポンを使うのは  
大人だけって言ったはずよ!

黒森峰戦前に  
シベリア合宿ね……

ええー……

次!

えー以上……

不肖秋山優花里の  
プラウダ高  
潜入レポートです……

ゆかりん  
大丈夫だった!?

まさかプラウダ高でも  
抜き打ちに出くわすと  
は……

あと私  
タンポンだったんで  
めっちゃくちゃ怒られ  
ました……







あやちゃん  
ピンチ...

あや!!  
ぶる  
絶対運命共同体  
by ねこパンツ





正調(不順だがピル服用)

⇩ 不順気味

正調 + 軽い

ごめん何も  
持っていない  
……

ナプキンなら  
1つ予備あるよ!

とりあえず  
これ使って!

さすが梓♡  
女子力高い♡

正調

あや  
大丈夫?  
さすつて  
あげよう  
か?

うう……  
みんなありがと  
……

紗希も  
気持ちだけ  
もらっとくね  
……

お腹痛いのはか  
ガマンするしか  
な……

いや〜みんな  
おまたせ〜

え

ひとまず  
安心……

女子トイレ

モゾ

モゾ

ふ





どう  
したの  
みんな  
!?!



みんな一斉に  
生理きた...♡

一斉に!?

ズキ  
ズキ



みんな...  
ゴメンね...っ

かくなる上は  
この修理したての  
メガネを割って  
謝罪を...っ

あや...?

そんな事  
いなくて  
いいから!!



これは...  
\*ドミトリー効果!  
私のせいで  
!!?

\*ドミトリー効果：いわゆる「生理がうつる」現象。女性フェロモンによるもの。ウサギさんチームは仲良しということですね！



関係ないけどさ...

生理中ほど  
えっちな  
気分にな  
るよね

わかる〜♡

!!  
こんな時に  
何言ってるの

おフロとかで  
毎日しちゃう...

ここに居ても  
仕方ないし  
.....

ふら

TOILET

生理のタイミング  
一緒ってことは

みんな一緒に  
赤ちゃん出来ちゃう  
かも♡

彼氏も  
居ないのに

♡ や〜ん

みんな  
保健室  
いこつか...

ふら

保健室って  
薬とか  
あるの？

痛み止めとかは  
無いと思う

あ、替えの  
パンツは  
あるかも!

マジ?  
あたし替えたい!

ほら桂利奈  
肩捕まって

あい〜

あれ

そういえば  
紗希は?

あつ  
紗希!

紗希は大丈夫  
なの!?

ポケット  
ティッシュは  
もういいから  
みんなを...

薬局で  
買って来た

紗希  
ナイス  
!!!!

おしまい♡

+7キン  
↓

↑  
1770>





漫画・至室





# ズルッ

中身リスト  
 ・ナプキン  
 ・ティッシュ  
 ・鎮痛剤  
 ・リップクリーム  
 などなど

ヒー!  
 ぎっしり入ってる!

いやいや…  
 さすがに中身は…



違う  
 勝手に取って流れてきたのさ……

これは取ってきちゃダメなやつだよ!  
 あともう使ってるよね!?



よく見たら名前も入ってる!



あのさあ…  
 ミカ  
 コレ、勝手に取ってきたの?



いまさら返せばいいってものじゃないんじゃないかな?  
 返せばいいんだよ!  
 待って  
 これすごい肌触りいいやつだよ?

今回の件で大洗との関係がすこし悪化しました

ミンコモも早速使おうとしないの!



フッフ  
 笑ってごまかさないの!



聖グロリアーナ  
午後のティータイム

今日のダーズリン…

リン

飲んでいる紅茶の  
量が普段より少ない！

サッ

格言の数が  
とても少ない！

パッ

導き出される結論は…  
今日は「あの日」ッ！  
何かがあってからでは遅い！

はっ！

はっ！

コラー！

から！  
美味しい！

マニッ

こうならないように  
ローズヒップには  
今日はおとなしくするよう  
伝えねばっ

今日の夕飯は  
カツ丼食いた  
いですわ

ゴウゴウ

ということ  
今日はダーズリンが  
生理みたいだから

わかりました  
ですわー！

ビッビッ

はっはっ

そっ…

ダーズリン様ッ

タッ



生理お辛いと  
思いませうがっ

頑張つて  
くださいわっ!

キリッ

ハビエー!

お股から血が出るなんて  
ホント嫌になりますわよねー!

終わった

わたくしもドバドバ血が出ますが  
ダージリン様にはかありません!  
それでは今からダージリン様の  
生理痛を和らげる音頭を  
とりますので!ご一緒に!

生理に勝つ!

ハイッ

ほら!

ペコさんもアツサム様も  
応援してください!

ダージリン様は生理に勝つ!  
ダージリン様は生理に勝つ!  
ダージリン様は生理に……

もちろん  
叱られました



今日から役立つ  
生理マメ知識

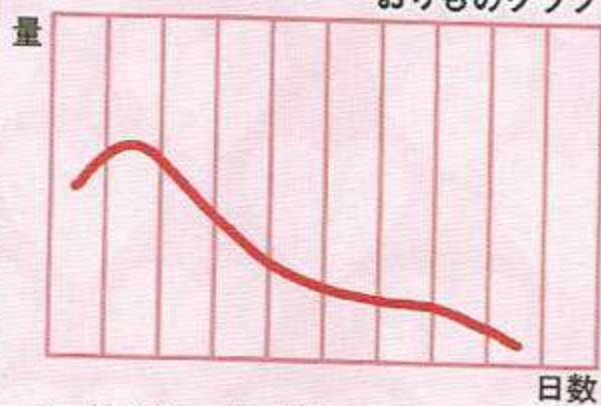
生理には  
ローズヒップティーが  
良いでございますわよ!  
(本当)





### 秋山好子

おりものグラフ



スタイル：ナプキン  
量：やや多め

まだ安定している。量がやや多いので普段から夜用を使う。近所の男子学生の間で人気の人妻。お尻のラインが特に人気。

### 五十鈴百合

おりものグラフ



スタイル：ナプキン  
量：重くて多い

更年期障害が始まりかけてだいぶ不安定気味。ストレスがダイレクトに反映されるため、勘当騒ぎのときは倒れるほどドバドバ出た。

ナプキンのライン。浮いてないかしら？

これは新三郎には頼めないのよ。





▼勇猛なる鉄獅子 執筆陣

表紙	MAK_TAK
P02~06	MAK_TAK
P07~09	分浜三郎
P10~11	あおむし (焼きたてジャマイカ)
P12~15	霧島鮎 (醤油の里)
P16~17	病鬼
P18~19	黒沢翔一
P20~24	浜原義雄 (海の家はまなす)
P25	あおいまなぶ (BlueMage)
P26~27	幾枝風児 (不審者罪)
P28~29	あまがえる (雨蛙とスプロケット)
P30~33	かーうち (シコ寝るミックス)
P34~37	ねこパンツ (ねこパンツ)
P38~42	至室 (眼ん月堂)

ナプキン・タンポンデザイン

MAK\_TAK  
ちろり庵 (PASTEL COLOR)  
黒沢翔一

編集・テキスト 天村正希 (富士浅間堂)



▼あとがき

前回の生理用品合同のあと、他校キャラの希望もいただきまして今回の企画開始となりました。ページが倍に増えましたがなんとかまとまりました。今回もお楽しみいただければ幸いです。

p(・ω・)q

富士浅間堂 天村正希

▼奥付  
戦車道女子生理用品  
抜き打ち検査合同 全国大会編  
発行:富士浅間堂  
URL:<http://sengendo.a.la9.jp/>  
発行日:2016年12月31日  
印刷:プリントネット