

DOJIN
R18
成人向け
18歳未満の
購入・閲覧禁止



戦艦
ウォースパイト

尋問調書

尋問調書 一覧

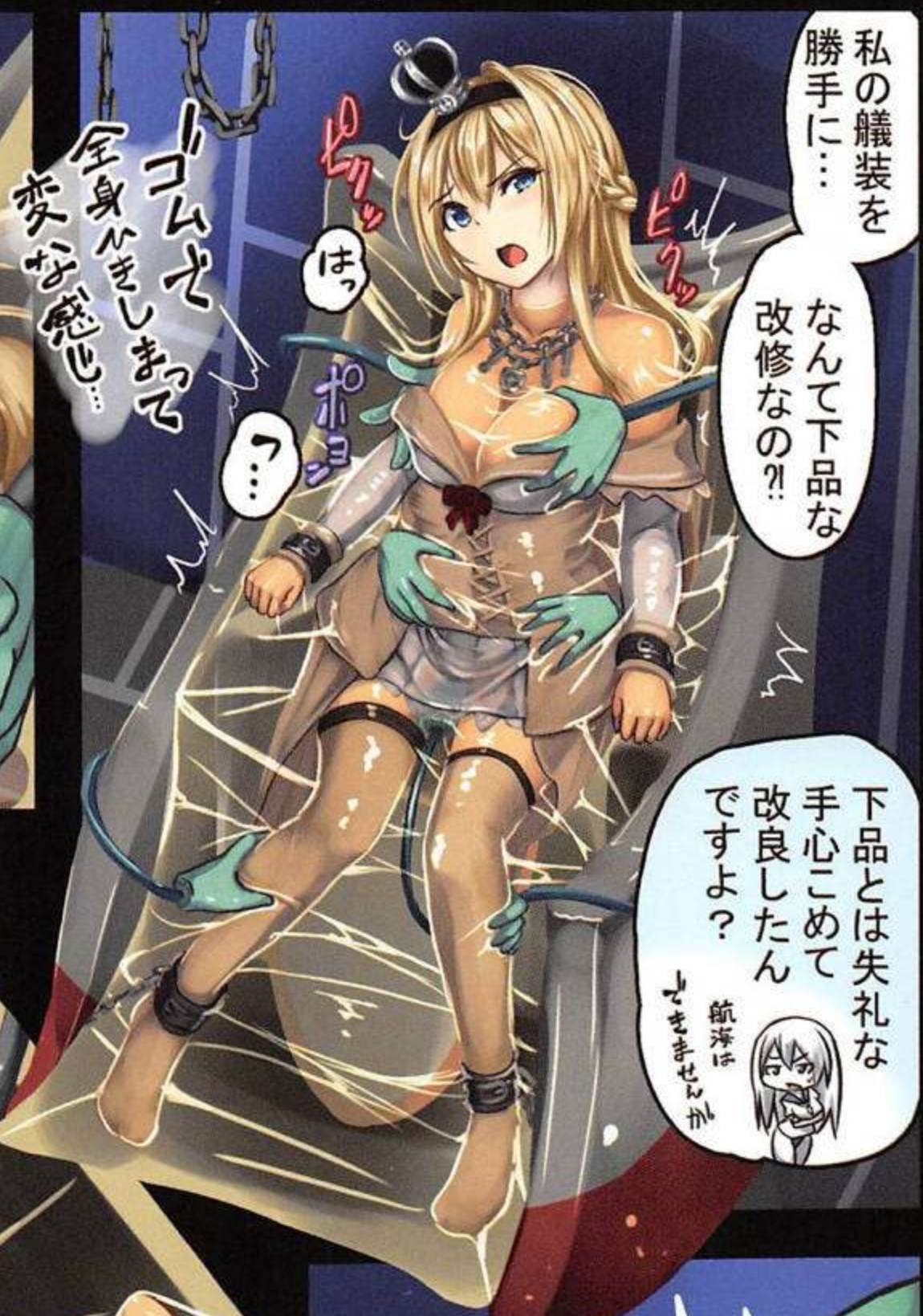
- ①. 拘束「バキュームチェア」
装置「すけべ椅子装置」
- ②. 拘束「逆さ吊り」
装置「鞭水車装置」
- ③. 調教「触手スーツ」
- ④. 装置「震動棒」
調教「開脚我慢」
- ⑤. 装置「リフト式強制落下装置」
- ⑥. 装置「強制絶頂装置Ver2改」
調教「搾乳」
- ⑦. 装置「デイルド付き乗馬マシン」
装置「ローラー搾乳機」

・あとかき





はっ?!



私の艷装を勝手に…

なんて下品な改修なの?!

下品とは失礼な
手心こめて改良したんですよ?
航海は
しませせんか

ゴムカ
全身んましまて
変な感じ…

はっ

…?



あ

?!

※すけべ椅子装置：一見普通の椅子だが座ってしまうと…あら大変。手足を枷で拘束され、無数のマジックハンドに全身を愛撫されてしまう。
※バキュームチェア：通称バキュームベッド…の椅子バージョン。椅子型の艷装を彼女諸共、ゴムカバーで包んで真空圧縮することで身動きを封じる拘束。全身は引き締められ感度は上昇するらしく、全身愛撫責めとの相性は抜群に良い。



クク

クク
クク
クク

コショ

クク

クク

コショ

クク

なかなかの座り心地でしょう
これからたつぷりと時間をかけて開発したげるわ
ボヤーン
ボーン
イッた
イッた



長時間

執拗に
さねたら

クク

はあ
はあ

私

クク

もう

はあ

クチュ

※今回の犠牲者：いつもの通り、指示ミスで大破進撃を命じられ、鹵獲されてしまうウォースパイトさん。深海棲艦に調教されてしまう日々を送る事に…
※全身愛撫：全身を撫でたりさすったり、乳首や下の口を刺激し続けるプレイ。バキュームチェアの全身締め付けにより感度上昇している為弱めの刺激でも身悶えするほど感じてしまう。長時間焦らされ続け、ついには絶頂させられてしまう。



※逆さ吊り：両脚を縛って吊し上げる拘束。SMでは珍しくないが、長時間の逆さ吊りは危険が伴うのでプレイが終わったら速やかに解く必要がある。
※スプレッダーバー：両脚の先端に鎖で繋がれている棒。両端に引っ張られる為、足を閉じる事はできない。
※拘束支柱：胴体をベルトで拘束、固定する為、囚人は体を起こす事ができない。体重を乗せることはできるので宙吊りの負荷はやや軽減される。

見張りさん…
居ないわね？

はあ…

はあ…

今のうちにこの服を
何とかしないと…

こんなウネウネに
好き勝手されながら
寝れる訳がないでしょ…

自力で脱げれば
良いんだけど…

ググググ

あッ

はあ…

はあ…

触手のせいで
変に力が
抜けちゃうし

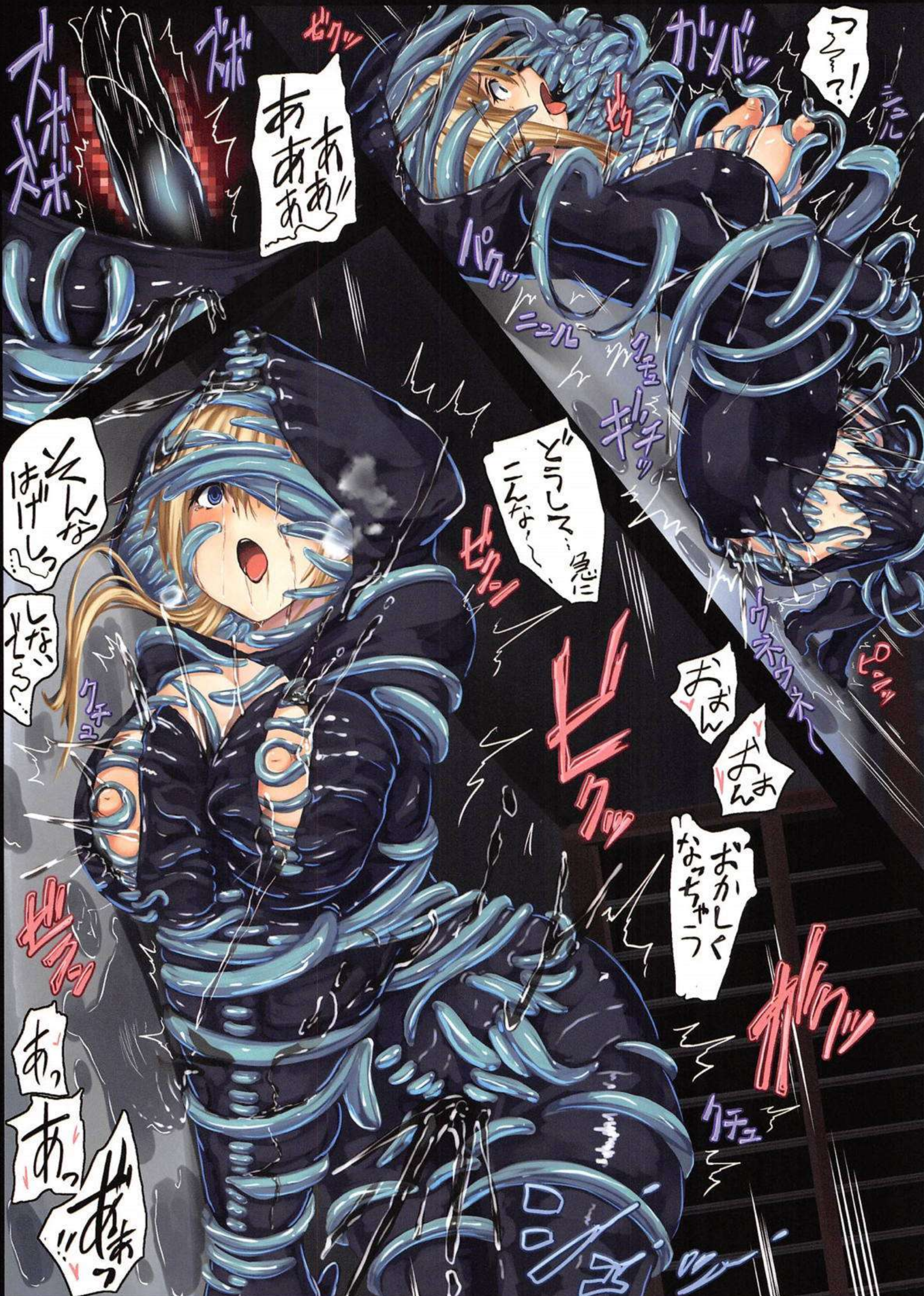
剥いても剥いても
絡みついてくる

はあ…

はあ…

チチチ

※触手スーツ：一見するとレザー素材のボンテージ服だが、服の内側はビッシリと触手で覆われており、暖かい粘液を分泌しながら、飽きることなく延々とネチネチ素肌を撫でまわし続ける。牢の中で就寝する事になった彼女は朝がくるまで触手スーツの愛撫を受け続ける事に…。触手の動きは鈍く拘束も弱い為、力を振り絞って剥ぎ取れば触手スーツを脱げそうにも思えるが…？ つ(ニヤケ舌打ち



あゝあゝあゝ

っ？！

はげしげな

しな

急ニ
ニム

おぼん
おんあ

おかし
なっ

あゝあゝあゝ

※粘液：疲労回復、傷を癒す効果があるので、鞭で打たれても安心！明日にはアザも残らないよ！全身責められても媚薬作用で基本的に気持ち良いし、気絶させられるまで絶頂させられて眠る事になるけど、朝には疲労は回復してるから、明日の調教もしっかり受ける事ができるよ！
※触手の習性：触手スーツを無理に脱ごうとすると、触手の活動が活発化…拘束力は強くなり、グッタリさせられるまで激しい責めを受けることに…。



おやおや
まだ頑張ってる
んですねえ

気が
散りから

はあ...

はあ...

話し
かけないで

あゝ
すいません
邪魔でしたか

でもそんなに
リキんでると
まくた足が
ツツちやいますよw

ほら
力を抜い
な



はい
あッ
?!



あ
あ

ゴッルッ

足が

ツツ

引っぱ
れる!!!

ほーら
言わんこっちゃ
ないw

※横ローラー靴：車輪が横方向に向いているローラー靴。通常の用途で使える用品ではない。前方向には進めないが横方向にはスリリと移動できる。
※ワイヤーリール：ワイヤーを巻き取る装置。囚人の左右に1台ずつ設置し、横ローラー靴の両足にワイヤーを付ける。2台のワイヤーリールで同時に巻き取りを行う事で、囚人の足は両外側に引っ張られ、強制的に開脚させられるような力が加わる。囚人は足を踏ん張ることでこれに抗う事は可能。囚人が足を開く度に、巻き取られた分のワイヤーにはロックがかかる為、足を無理やり閉じてワイヤーを引っ張り出す...ということとはできない。



触れちゃって
る?!

ハッ

立て直
さないと!!

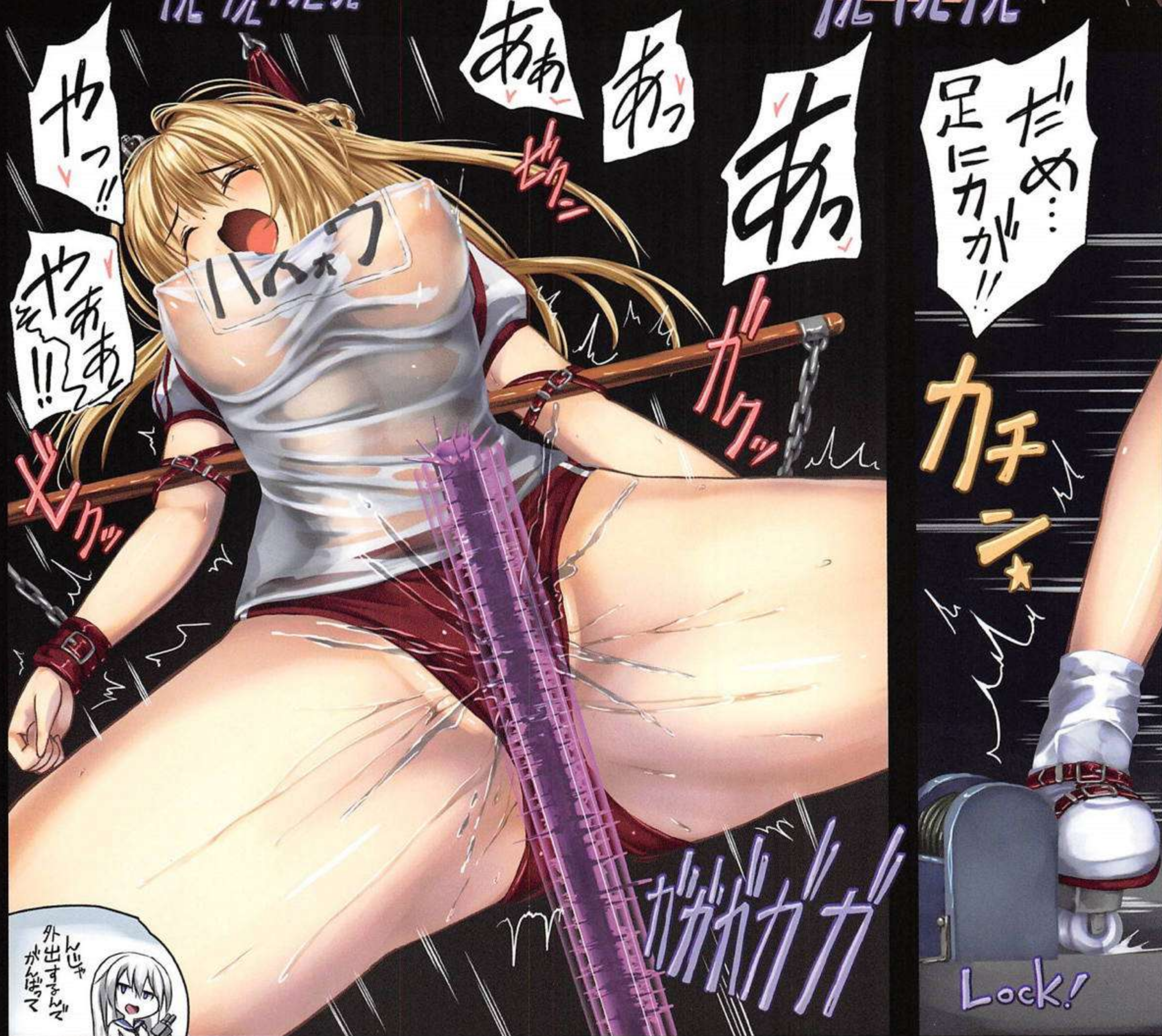
Piiii

ハッ!!

ハッ!!

ブルブルブル

ブルブルブル



やっ!!

やっ!!

やっ!!

ああ

あ

あ

ため...
足に力が!!

カチ

ニ

Lock!

ガガガガ

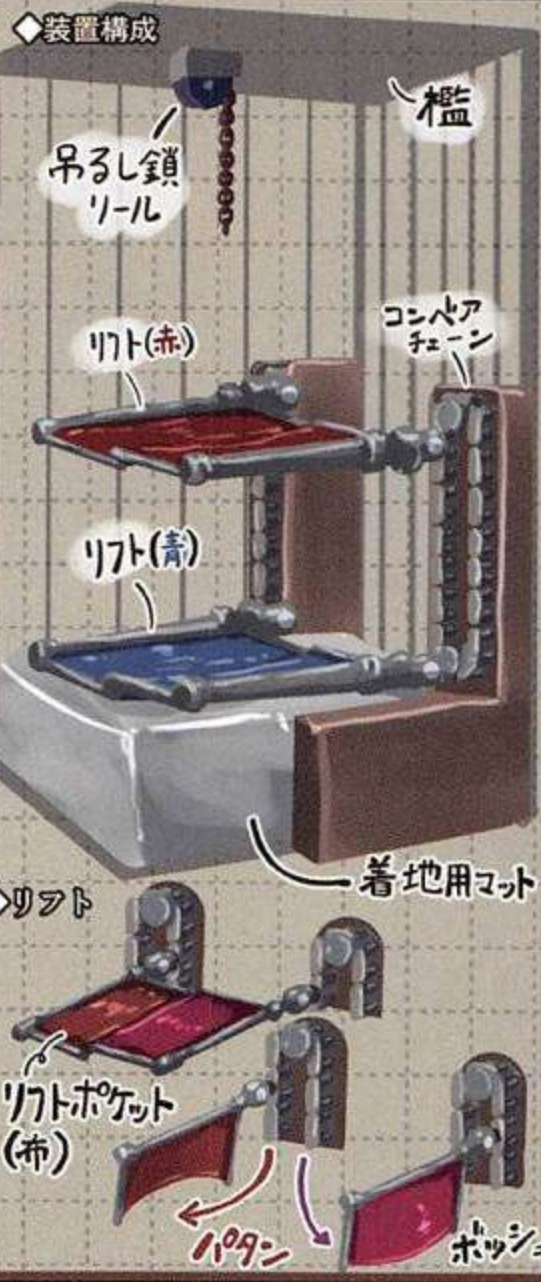
外に出す
かば



※震動棒：少しでも体重が乗ると棒が激しく震動する機械。脚を広げ過ぎると棒に股間が触れてしまい、股間責め地獄を味わう事になる。
※開脚我慢：囚人はワイヤー巻取りによる強制開脚に抗い、我慢し続けることになる。徐々に脚に疲労が溜まっていく為、いずれは強制的に開脚させられ、股間は棒に触れてしまう。ワイヤーロックがある為、一度震動が始まったら絶頂するまで逃げられない。絶頂するとワイヤーロックは一時的に解除される。ロック解除時はワイヤーを引っ張り出して脚を閉じる事はできるが、もし力尽きてしまったら、安全装置が作動するまで股間責めが続くことになる。



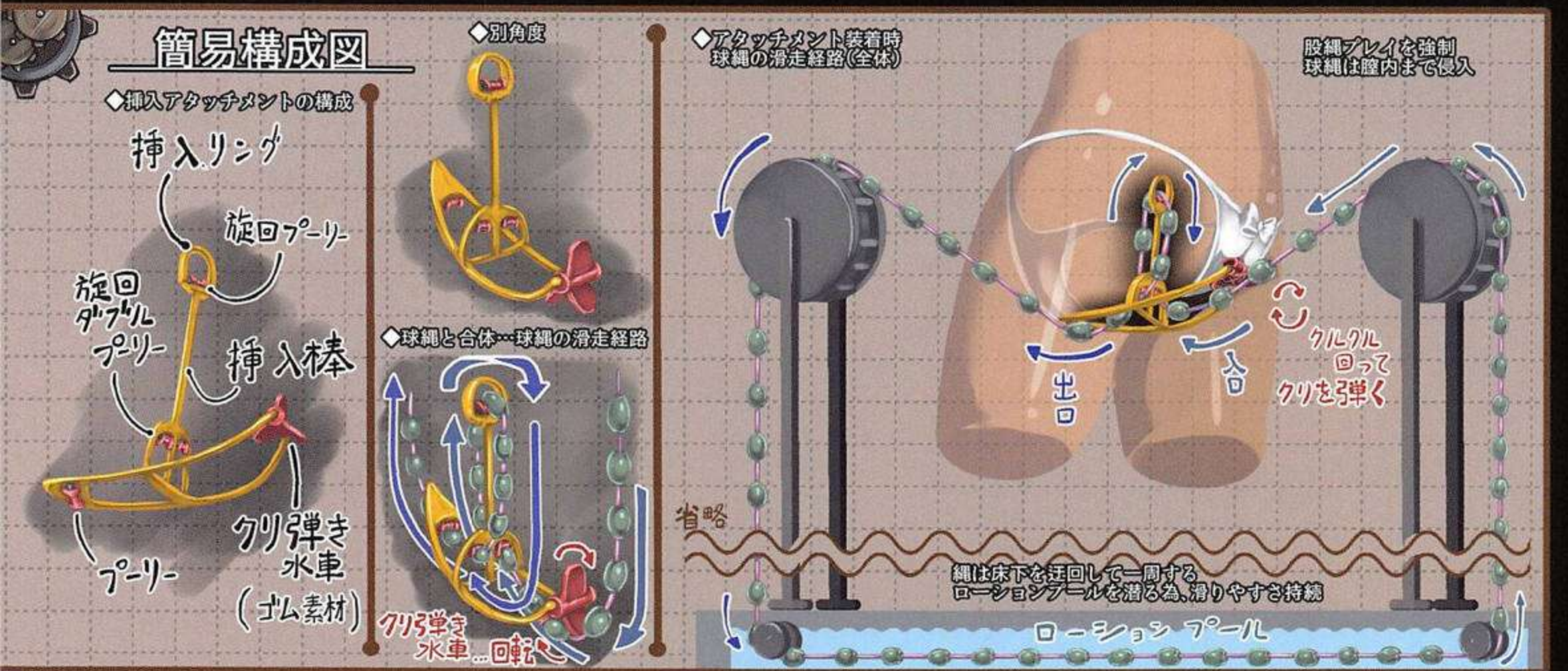
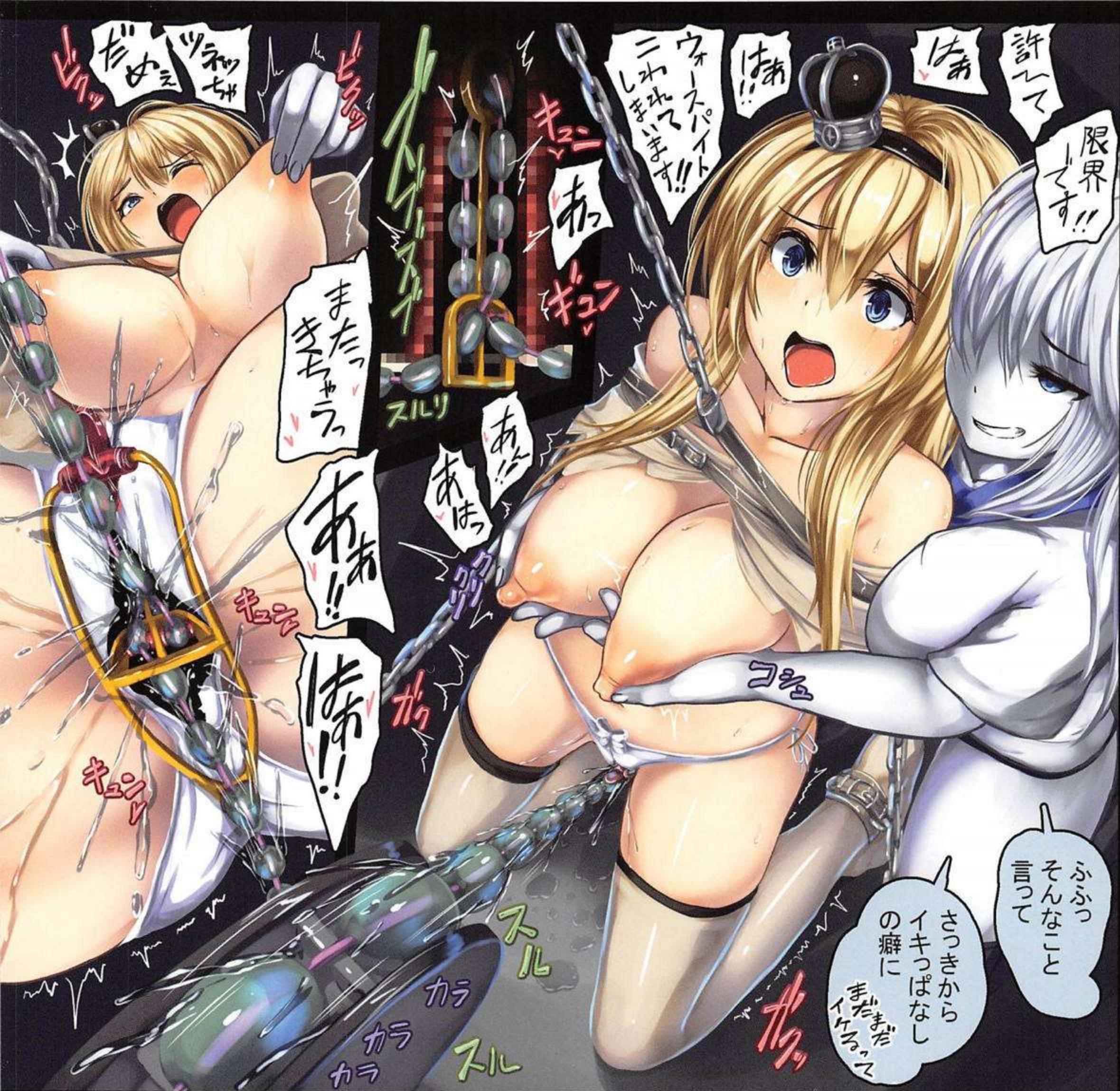
簡易構成図



※リフト式強制落下装置：上記に簡易構成図を記載。リフトで囚人の体を持ち上げ、落下させるのを繰り返してジワジワと責める運動用の装置。落下しバンジーベルトが張りつめるとデイルドを膣奥まで押し込まれる。体が持ち上げられバンジーベルトが緩むと、デイルドはパネで外側に押し出される。落下の衝撃はマットが吸収しますが、負荷が高く体に良くないので長時間使用は避けましょう。



※脱出防止：檻、吊るし鎖は脱出防止用。吊るし鎖はリフト運動して巻き取る為、立ち膝姿勢を強制する。(定位置に縛らないと危険な装置ですので…。)



※強制絶頂装置Ver2改：いつもの股縄装置。球縄の滑走進路を腔内に迂回させるのに特化した改造版。
 挿入アタッチメントについては上記の簡易構成図に記載。前後の大歯車を回転させ、球のついた縄を巻取り、股間を滑走させる。
 球縄はクリ弾き水車を回転させ、クリを徹底的に責めつつ球縄はアタッチメントを介して腔内まで侵入、腔壁まで責める。



ああああ

あ

ああ

ブルブル

ハハハ

ブルブル

ガクッ

ククッ

ガクガクガクガク

ハハハ

お、
ようやく乳が
搾れるように
なったわね

今のとつても
気持ちよかった
でしょ？

つて…あーあ
もう失神
してるし…

まあいいわ
明日から
じっくりと搾って
あげるからね★

ビクッ
ビクッ

※魔法の媚薬：一時的に母乳がでる体にする魔法の媚薬。母乳を出す度に射精並みの快楽を味わえるようになる。数週間経つと薬の効果が切れ、元の体に戻る。
※吊るし拘束：胸部の拘束ベルトに、天井、地面の両方から鎖で繋ぐ事で、上半身は定位置に固定され、一切身動きが取れなくなってしまう。
立ち膝姿勢のまま、股縄プレイを耐え続けることに…。



※ディルド付き乗馬マシン：騎乗者を大きく揺らすことで腰振り運動を促す乗馬マシン…にディルドをつけたもの。ディルドが膣に挿入されるよう騎乗させ、激しい腰振り運動を強制することで、ディルドがズボズボと抜き差し(ピストン運動)されて、股間、膣奥までを激しく突き上げられる。騎乗位プレイが不慣れだと、あまりの激しい責めにたちまち絶頂させられてしまう。



はぁ
はぁ
はぁ

はぁ
はぁ
はぁ

はぁ
はぁ
はぁ

はぁ

また動きが
強いね!!

また強い!!
はぁ

ふふっ
まだまだ
絞れそうね



※ローラー搾乳機：吸引器で乳首に吸い込みを加えると同時に、ローラー付きの歯車を回転させ、乳房を吸引器ごと圧迫して乳を搾る装置。上乳をアームで押さえ付け、ローラーで下乳を撫で上げることで、乳首を強く吸われながら舌で舐められているような感覚に陥る。(のが狙い) いつもの「触手式」より機械っぽくて良いかも？

ねえ
金剛

帰還後の
ウォースパイト...

なんかちよつと
変なのよねえ

たまたまに
一人で前線に
突っ込んでしまっ
らしくて

駆逐艦の
子たちが
噂してるわ

ウォースパイト
さん!!

何が彼女を
前線での戦いに
かりたてるのか

本人は話して
くれないのよね

なんでだか
分かる?

ヤツラに
捕まると
身体は闘争を
求める
とか?

AC
新出
作

自転
車
とか...

あそこで生活すると
日常になにかしらの
『違和感』が残って
しまっんです

彼女も『慣れる』まで
もう少し時間が
かかるかもしれ
ない
ですねえ

ああ...

それは
ですねえ...

やば...
また濡れてる

違和感

ハア...

ハア...

違和感

また
叱られる

この艦装に座ると
スケベ椅子の事
思い出して
変な違和感が...

違和感?
慣れ?

※あとがき：なんとか救出されたウォースパイトさんですが、艦装の座り心地に条件反射的なトラウマを抱えてしまったようです。梅干しを見るとヨダレが出てくるアレと同じですね(パブロフの犬)。トラウマもここまでくると艦装を改装した方が良いかもしれません。改二の実装、お待ちしております！

【あとがき】
本誌を手にとっていただき、ありがとうございました。

まず、すみません。表紙の装置は本文に入りませんでした。(スケベ椅子に変わりました)
椅子の印象が強いキャラってのもあって、股縄椅子もスケベ椅子も両方描きたかったので
なかなか整合性とれないもんですね。

搾乳機の構成を考えるのには、…原稿期間に余裕ないのにマル1日悩まされてしまいました。
乳首を舌で転がす感じを出す機能を、触手以外の仕組みで実装してみたかったですよね。

毎回、小難しい装置構成になると、「簡易概要」とか気取ってつけちゃってますが
どれもフィクションですので決して真に受けないように…。安全など存在しません。

あ、あと、同日発行の加賀本の方もよろしくお祈いします！

以上、あとがきでした。
今年は1年間ありがとうございました。来年もどうぞよろしくお祈いします！



発行日：2018/12/30

サークル名：もなかうどん

作家名：モニカノ

Pixiv：242010

twitter：@monikanoid

印刷：グラフィック

※無断転載複製を固く禁じます

※18歳未満の所持・閲覧を固く禁じます